



Camera di Commercio Italo-Tedesca

La legge tedesca sugli imballaggi – Gli obblighi e il registro centrale degli imballaggi LUCID

7 November 2023

Dr Bettina Sunderdiek, Head of Communications and Press
Christian Lang, Head of Content

Eigenständige italienische Übersetzung durch die Italienische Handelskammer München-Stuttgart in Anlehnung an die durch die [Zentrale Stelle Verpackungsregister](#) (ZSVR) veröffentlichte Originalversionen in deutscher und/oder englischer Sprache

Traduzione italiana realizzata in proprio a cura della Camera di Commercio Italo-Tedesca e.V., sulla base della versione originale in lingua tedesca e/o inglese pubblicata da [Zentrale Stelle Verpackungsregister](#) (ZSVR).

Agenda



1. Assumersi la responsabilità per i propri prodotti imballati – Perché e cosa è importante?
2. Chi è soggetto alla legge tedesca sugli imballaggi e quali sono gli obblighi?
 - ◆ Imballaggi soggetti alla partecipazione al sistema – Delimitazione e obblighi
3. Importanti informazioni sugli obblighi di partecipazione al sistema...
 - ◆ Imballaggi non soggetti alla partecipazione al sistema – Delimitazione e obblighi
 - ◆ Obblighi per i mercati elettronici e i fornitori di servizi di adempimento
4. Quali sono le conseguenze della mancata osservanza della legge tedesca sugli imballaggi?
5. Il processo di registrazione
6. Dove posso trovare ulteriori informazioni sugli obblighi?



1. Assumersi la responsabilità per i propri prodotti confezionati – Perché e cosa è importante?

La responsabilità estesa al produttore significa che, ...

... immettendo sul mercato prodotti confezionati, le parti hanno la responsabilità di garantire che l'imballaggio danneggi il meno possibile l'ambiente.

2010: Il commercio online inizia a crescere (molti più attori coinvolti!)

numero di produttori in rapido aumento, maggiori importazioni 2010 - 2022

poca trasparenza, diminuzione della conformità 2010 - 2022

dal 2018 aumento dell'internazionalizzazione

dal 2020 aumento consumo to go

dal 2020 rapido aumento del commercio online

2010

2018

2020

2022

Forte aumento dei volumi di imballaggio, con contemporaneo sviluppo sfavorevole delle condizioni di imballaggio

2017/2018:

- Istituzione del ZSVR e del Registro degli imballaggi LUCID

2019
§§§

La legge tedesca sugli imballaggi entra in vigore

2021
§§§

Modifica della legge sugli imballaggi Attuazione in tre fasi entro il 1° luglio 2022



È necessario che ci sia un'uguaglianza competitiva e condizioni di parità per tutti: solo così il mercato dello smaltimento degli imballaggi può funzionare. Il riciclaggio di qualità può avvenire solo se tutti danno il loro contributo e se il mercato è finanziariamente solido.

Obiettivi della legge tedesca sugli imballaggi e compiti del registro ZSVR



Obiettivi della legge tedesca sugli imballaggi: Se non è possibile evitare gli imballaggi, questi devono essere

- ◆ ... progettati in modo ecologico, al fine di
- ◆ ... ridurre l'impatto ambientale negativo dei rifiuti di imballaggio,
- ◆ ... promuovere il riciclaggio di alta qualità dei rifiuti risultanti da imballaggio,
- ◆ ... conservare le risorse naturali.



Compiti dell'Agenzia centrale per il registro degli imballaggi (ZSVR):

- ◆ Organismo centrale di vigilanza per il mercato dello smaltimento degli imballaggi
- ◆ Stabilire trasparenza e correttezza per garantire condizioni di concorrenza uguali per tutti
- ◆ Attività operativa del Registro degli imballaggi LUCID: per ogni imballaggio deve esserci una registrazione
- ◆ Ricezione dei rapporti sulle quantità di imballaggi nel Registro degli imballaggi (in caso di quantità elevate di imballaggi: dichiarazione di completezza certificata da revisori)
- ◆ Rilascio annuale dello standard minimo di imballaggio riciclabile per promuovere l'imballaggio riciclabile stesso
- ◆ Calcolo e pubblicazione delle quote di mercato degli operatori del sistema che forniscono servizi di riciclaggio a livello nazionale.



2. Chi è soggetto alla legge tedesca sugli imballaggi e quali sono gli obblighi?

A chi si applica la legge tedesca sugli imballaggi?

La legge tedesca sugli imballaggi (Verpackungsgesetz) interessa tutte le aziende e gli imprenditori che

- ◆ sono i **primi a mettere in commercio un prodotto in Germania**
- ◆ posizionano **l'imballaggio riempito con la merce**
- ◆ Sono presenti sul **mercato Tedesco**



La parte che introduce commercialmente gli imballaggi pieni di merci nella giurisdizione della legge tedesca sugli imballaggi è considerata il "produttore" o il "distributore iniziale". In quanto tale, gli obblighi della legge tedesca sugli imballaggi si applicano anche agli importatori/esportatori. Le aziende situate al di fuori della Germania si identificano spesso come "esportatori", mentre le aziende in Germania si identificano come "importatori". In pratica, quindi, possono essere utilizzati entrambi i termini.

Cosa vale per le esportazioni in Germania?

- ◆ L'importatore/esportatore è la parte che si **assume la responsabilità legale per le merci**
 - **al momento dell'attraversamento del confine con la Germania.**
 - In altre parole, l'importatore/esportatore si assume il rischio del trasporto,
 - che include il rischio di perdita o danneggiamento delle merci, e
 - è responsabile delle operazioni di importazione (e, se del caso, di sdoganamento) delle consegne provenienti da Paesi terzi.



Ciò dipende dal singolo caso e/o dagli specifici accordi contrattuali stipulati tra venditore e acquirente.

Gli obblighi da rispettare...

... dipendono dalla categorizzazione dell'imballaggio. Esistono:

Imballaggi non soggetti alla partecipazione al sistema



Per quanto riguarda gli obblighi di ritiro e recupero delle aziende per gli imballaggi non soggetti alla partecipazione al sistema, si rimanda al paragrafo 15 della legge tedesca sugli imballaggi!

Imballaggi non soggetti alla partecipazione al sistema

Imballaggio per il trasporto

- ◆ Transport packaging



Imballaggio riutilizzabile

- ◆ Reusable packaging



Confezione di bevande monouso - invecchiamento soggetto a deposito

- ◆ Single-use beverage packaging subject to deposit



- ◆ Retail and grouped packaging that does NOT typically accumulate as waste with private final consumers

Imballaggi al dettaglio e raggruppati che NON si accumulano tipicamente come rifiuti presso il consumatore finale privato



- ◆ Retail packaging for hazardous contents

Imballaggio al dettaglio per contenuti pericolosi

Gli obblighi da rispettare...

... dipendono dalla categorizzazione dell'imballaggio. Esiste:

Imballaggio soggetto alla partecipazione del sistema



Imballaggio soggetto alla partecipazione del sistema

Imballaggio che viene riempito di merci e che, dopo l'uso, si accumula come rifiuto presso i consumatori finali privati.

Imballaggio per la vendita al dettaglio

◆ Retail packaging



Imballaggio raggruppato

◆ Grouped packaging



◆ Service packaging

Imballaggio del servizio



◆ Shipment packaging

Imballaggio della spedizione



2.1 Imballaggi soggetti alla partecipazione al sistema – Delimitazione e obblighi

Quando l'imballaggio è soggetto alla partecipazione al sistema?

- ◆ Gli imballaggi soggetti alla partecipazione al sistema sono imballaggi riempiti di merce, come ad esempio
 - **imballaggi per la vendita al dettaglio** (gli imballaggi per la vendita al dettaglio comprendono anche gli imballaggi per le spedizioni e i servizi!)
 - o imballaggi raggruppati, che in genere si accumulano come rifiuti presso i consumatori finali privati.

Imballaggio per la vendita al dettaglio



Retail packaging

Imballaggio raggruppatato



Grouped packaging

Imballaggio di spedizione



Shipment packaging

Imballaggio di servizio



Service packaging

Chi è il consumatore finale privato?

Consumatore finale privato

=

Famiglie private

+

Fonti comparabili di produzione di rifiuti

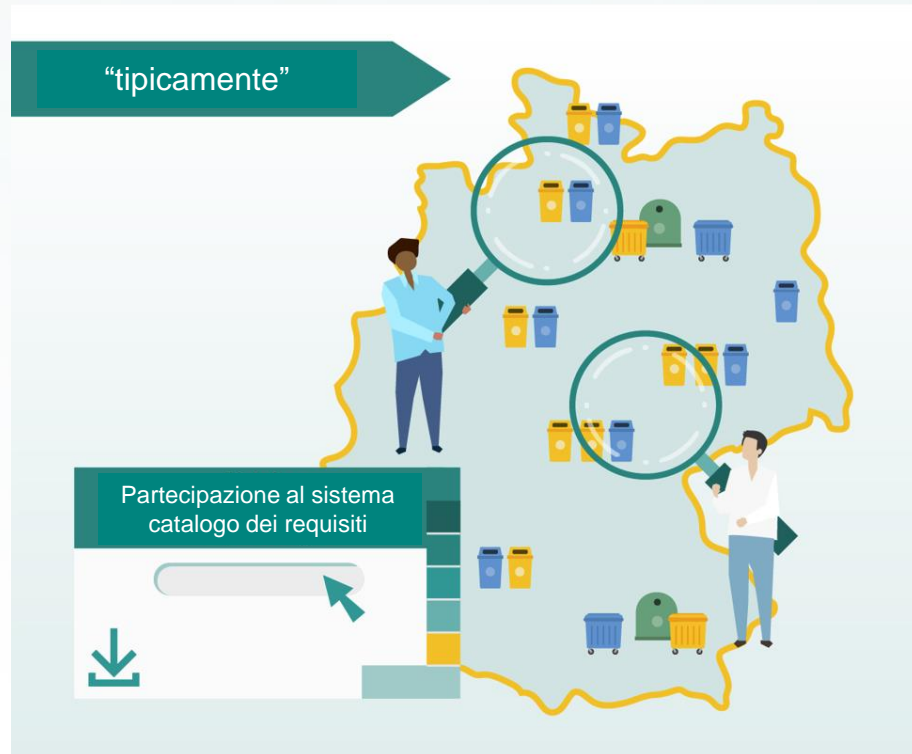
ristoranti, mense, alberghi, ospedali, istituti scolastici, uffici amministrativi e liberi professionisti e altro ancora.



Se i vostri imballaggi si accumulano tipicamente come rifiuti presso i consumatori finali privati, sono imballaggi soggetti alla partecipazione al sistema e dovete pagare per il loro smaltimento e riciclaggio.

In quali casi ...

... gli imballaggi si accumulano tipicamente come rifiuti presso i consumatori finali privati?



Per dare una risposta a questa domanda, troverete supporto nel catalogo dei requisiti di partecipazione al sistema:

- ◆ Il fatto che gli imballaggi siano "tipicamente" accumulati come rifiuti presso i consumatori finali privati è valutato in questo catalogo sulla base di una **valutazione complessiva del mercato**.
- ◆ In questa banca dati digitale è possibile cercare il proprio tipo di prodotto a quale tipo di sistema appartiene l'imballaggio associato.
- ◆ Il catalogo viene rivisto ogni anno e, se necessario, ampliato per includere prodotti e/o gruppi di prodotti mancanti.
- ◆ Attualmente il catalogo è pubblicato esclusivamente in tedesco; si prevede che sarà disponibile in inglese dall'inizio del 2024.



Link al catalogo: <https://www.verpackungsregister.org/en/foundation-authority/system-participation-requirement-catalogue/catalogue-search>

Ricerca digitale nel catalogo dei requisiti di partecipazione al sistema

The screenshot displays the website's navigation menu with three main sections: 'Information & Orientation', 'LUCID Packaging Register', and 'Foundation & Authority'. The 'Foundation & Authority' section is highlighted in the breadcrumb trail and the main header. Below the header, the page title is 'System participation requirement catalogue'. A search bar is present with the text 'Wein' entered, and a dropdown menu shows suggestions: 'Wein, Weinmischgetränke, weinähnliche Getränke' and 'in Getränke'. A 'Show results' button is located to the right of the search bar. The page also includes a search icon, a list icon, and an information icon on the right side.



Gli imballaggi per la vendita al dettaglio e gli imballaggi per le spedizioni sono soggetti alla partecipazione al sistema perché si accumulano tipicamente come rifiuti presso i consumatori finali privati e fonti comparabili di produzione di rifiuti (come definito nella sezione 3 (11) della legge tedesca sugli imballaggi).



Gli obblighi per gli smaltimenti di imballaggi soggetti alla partecipazione al sistema sono ...

... registrarsi, organizzare la partecipazione al sistema, riportare la quantità delle confezioni (rapporti sui dati)

Imballaggio soggetto alla partecipazione del sistema

Imballaggi che tipicamente si accumulano come rifiuti presso i consumatori finali privati*:

Imballaggio per la vendita al dettaglio

Retail packaging



Service packaging

Imballaggio di servizio



Imballaggio raggruppato

Grouped packaging



Shipment packaging

Imballaggio di spedizione



I dati relativi ai volumi annuali di imballaggi presentati nel registro degli imballaggi LUCID devono corrispondere esattamente ai volumi comunicati ai sistemi.



3. Importante da sapere relativamente agli obblighi di partecipazione al sistema ...

Come calcolare i volumi di imballaggio

- ◆ Stipulando un accordo di partecipazione al sistema, segnalando i volumi di imballaggio al Registro degli imballaggi LUCID o presentando una dichiarazione di completezza, le aziende devono presentare i loro volumi di imballaggio.
- ◆ Non devono dichiarare il numero di volumi di imballaggio, ma la massa del materiale in chilogrammi.
- ◆ Ci sono due modi possibili per determinare il peso dell'imballaggio:



Il fornitore fornisce informazioni sul peso dell'imballaggio e/o degli altri componenti dell'imballaggio (ad esempio, sulla fattura o sulla bolla di consegna).



L'azienda pesa personalmente gli imballaggi vuoti. Poi moltiplica il peso dei singoli imballaggi per il numero di imballaggi che prevede di spedire nel periodo di riferimento.

Obblighi relativi alla legge tedesca sugli imballaggi

Dichiarazione di completezza

- ◆ Le aziende con grandi volumi di imballaggi sono tenute a presentare una dichiarazione di completezza entro il 15 maggio di ogni anno per l'anno precedente.
- ◆ L'obbligo sussiste se gli imballaggi soggetti alla partecipazione al sistema immessi sul mercato tedesco nell'anno solare precedente raggiungono o superano almeno una delle tre soglie di volume seguenti:
 - Vetro: 80.000 kg
 - Carta, cartone, cartoncino (PPC) in totale: 50.000 kg
 - Metalli ferrosi + alluminio + plastica + cartoni per bevande + altri materiali compositi (imballaggi leggeri) in totale: 30.000 kg.
- ◆ Ogni dichiarazione di completezza deve essere certificata da un revisore indipendente iscritto al Registro degli imballaggi LUCID. Per consentire un'ispezione uniforme delle quantità di imballaggi, la ZSVR ha pubblicato delle linee guida per l'audit che devono essere rispettate dai revisori.



Differenziazione: Imballaggio per la spedizione e imballaggio per il trasporto

Imballaggio di spedizione
= Imballaggio soggetto alla partecipazione al sistema

- ◆ ... facilita o supporta la spedizione di beni ai consumatori finali.
- ◆ ... in genere si accumula come rifiuto presso i consumatori finali privati dopo l'uso.
- ◆ ... comprende tutto il materiale di riempimento, è quasi sempre soggetto alla partecipazione al sistema.



! Con poche eccezioni, tutti gli imballaggi di spedizioni sono soggetti alla partecipazione del sistema!

Imballaggio di trasporto
= Imballaggio non soggetto alla partecipazione al sistema

- ◆ ... viene utilizzati per la protezione dei beni trasportati.
- ◆ ... viene utilizzato per la consegna di merci da parte di spedizionieri o per il trasporto di merci proprie.
- ◆ ... non rimane al consumatore finale privato, bensì ai rivenditori.



! Gli imballaggi per il trasporto che possono essere utilizzati più volte sono considerati imballaggi riutilizzabili!

Regolamento facoltativo per le imprese all'estero ...

... nominare un rappresentante autorizzato

State spedendo merci imballate in Germania da un altro Paese? Siete rivenditori online, importatori o simili? Se la risposta è "sì", dovete conformarvi alla legge tedesca sugli imballaggi. Dovete: iscrivervi al registro degli imballaggi LUCID; stipulare un accordo di partecipazione al sistema con uno o più sistemi per i vostri imballaggi, a condizione che partecipiate al sistema; e presentare regolarmente rapporti sui dati relativi ai vostri volumi di imballaggi.

Chi può essere un rappresentante autorizzato?

- ✓ Ogni persona fisica o giuridica con sede legale in Germania che
- ✓ abbia stipulato un accordo scritto con un produttore con obbligo di nomina e
- ✓ ha un rappresentante autorizzato ad accedere al registro degli imballaggi LUCID.

Quali obblighi previsti dal diritto degli imballaggi possono essere adempiuti da un mandatario?

- ✓ Stipulare un accordo di partecipazione al sistema con uno o più gestori del sistema.
- ✓ Comunicare regolarmente i dati al Registro degli imballaggi LUCID.
- ✓ Presentare dichiarazioni di completezza al Registro degli imballaggi LUCID.
- ✗ Il produttore è tenuto a registrarsi personalmente al Registro degli imballaggi LUCID e ad eseguire personalmente tutti gli aggiornamenti relativi alla registrazione. Questo non può essere fatto da un rappresentante autorizzato.



Le società internazionali che non hanno una filiale in Germania possono nominare un rappresentante autorizzato con sede in Germania che adempia per loro agli obblighi previsti dalla legge sugli imballaggi, ad eccezione dell'obbligo di registrazione.



3.1 Imballaggi non soggetti alla partecipazione al sistema – Differenziazione e obblighi

L'obbligo per gli imballaggi non soggetti alla partecipazione al sistema è ...

... Registrazione (comunque)!

Imballaggi non soggetti alla partecipazione al sistema

Imballaggio per il trasporto
Transport packaging



Imballaggio riutilizzabile
Reusable packaging



Imballaggio monouso per bevande
Single-use beverage packaging



Imballaggi al dettaglio e raggruppati che non si accumulano tipicamente come rifiuti presso i consumatori finali privati

Retail and grouped packaging that does not typically accumulate as waste with private final consumers



Imballaggio al dettaglio per contenuti pericolosi

Retail packaging for hazardous contents



Le aziende che immettono sul mercato tedesco merci in imballaggi non soggetti alla partecipazione al sistema sono tenute a registrarsi nel registro degli imballaggi LUCID con informazioni dettagliate sui tipi di imballaggio e sui marchi! Per quanto riguarda gli obblighi di ritiro e recupero delle aziende per gli imballaggi non soggetti alla partecipazione al sistema, si rimanda alla sezione 15 della legge tedesca sugli imballaggi!



3.2 Obblighi per i market place online e per i fornitori di servizi di gestione

Nuovi obblighi per nuovi gruppi target ...

... obblighi di revisione per i mercati elettronici e i fornitori di servizi di adempimento

◆ I mercati elettronici

... possono consentire ai venditori di offrire i loro prodotti imballati solo se i produttori sono registrati nel Registro degli imballaggi LUCID e dimostrano di aver partecipato con i loro imballaggi a un sistema.

◆ I fornitori di servizi di gestione

... devono controllare e garantire che i loro clienti rispettino gli obblighi previsti dalla legge sugli imballaggi, ossia che siano iscritti al Registro degli imballaggi LUCID e che abbiano stipulato un accordo di partecipazione a un sistema con uno o più sistemi. In caso contrario, non potranno più offrire i loro servizi ai clienti.



In caso di violazione degli obblighi della legge sugli imballaggi, scatta automaticamente il divieto di distribuzione della merce!



4. Quali sono le conseguenze della mancata osservanza della legge tedesca sugli imballaggi?

Cosa succede se qualcuno non adempie ai propri obblighi legali?



- ◆ Chiunque immetta sul mercato tedesco i propri prodotti imballati su base commerciale e per la prima volta deve essere iscritto nel registro degli imballaggi LUCID, altrimenti si applicherà un divieto automatico di distribuzione dei prodotti imballati.
- ◆ La violazione degli obblighi previsti dalla legge tedesca sugli imballaggi costituisce un illecito amministrativo. In caso di...
 - mancata partecipazione dell'imballaggio a un sistema, il produttore può incorrere in una multa fino a 200.000 euro.
 - mancata registrazione, il produttore può incorrere in una multa fino a 100.000 euro. Inoltre, la distribuzione dei prodotti confezionati sarà vietata.
 - la presentazione di rapporti di dati errati o incompleti, il produttore può incorrere in una multa fino a 10.000 euro.
- ◆ L'entità dell'ammenda dipende dalla gravità della violazione. Le violazioni possono essere sanzionate anche cumulativamente e i profitti possono essere confiscati.
- ◆ Lo ZSVR esamina i sospetti di infrazione e li trasmette automaticamente alle autorità competenti degli Stati federali.



5. Il processo di registrazione

Come fare: Registrazione e comunicazione dei dati con LUCID Registro degli imballaggi



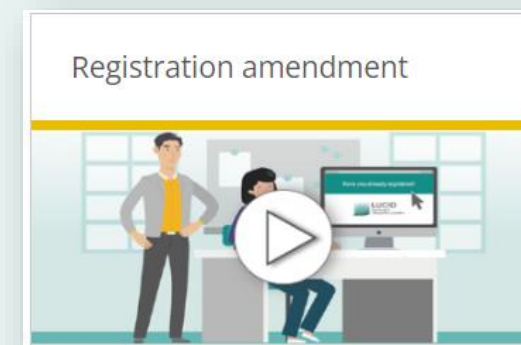
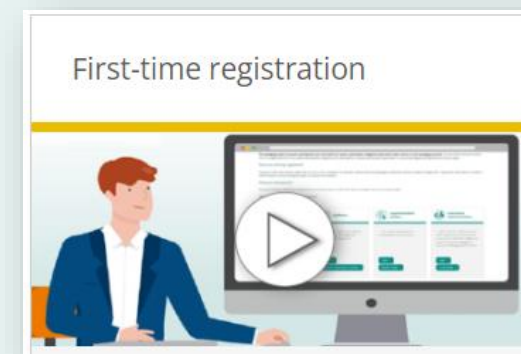
Come funziona la procedura di registrazione? I dettagli sul processo di registrazione sono riportati nei nostri filmati esplicativi:

◆ **“Prima registrazione”**

<https://www.verpackungsregister.org/en/information-orientation/instructions-further-information/explanatory-films/registration-in-lucid>

◆ **“Modifica della registrazione”**

<https://www.verpackungsregister.org/en/information-orientation/instructions-further-information/explanatory-films/explanatory-film-on-registration-amendments-in-the-lucid-packaging-register>





6. Dove posso trovare ulteriori informazioni?

Documenti sui principali argomenti in lingua italiana ...

... Partecipazione al sistema e presentazione delle dichiarazioni sulle quantità di imballaggi

ITA Traduzione italiana realizzata in proprio a cura dell'ICE-Agenzia per la promozione all'estero e l'internazionalizzazione delle imprese italiane (ITA), Ufficio di Berlino, sulla base della versione originale in lingua tedesca pubblicata da **Zentrale Stelle Verpackungsregister (ZSVR)**

Stiftung Zentrale Stelle VERPACKUNGSREGISTER

La registrazione è soltanto il primo passo

1 Iscrizione al Registro Imballaggi "LUCID"
2 Stipula di un Contratto di partecipazione al sistema
3 Segnalazione dei quantitativi degli imballaggi

Vi siete iscritti al Registro Imballaggi "LUCID" perché con la Vostra merce introdotta sul mercato tedesco imballaggi soggetti all'obbligo di adesione al sistema (imballaggi di vendita, involucri e/o imballaggi di spedizione).

La registrazione è soltanto il primo passo:

- Le imprese che introducono per la prima volta merce imballata sul mercato tedesco devono anche farsi carico degli oneri finanziari per il riciclaggio dei propri imballaggi. Ciò avviene attraverso la cosiddetta partecipazione al sistema.
- A tal fine è **obbligatorio** sottoscrivere un Contratto di partecipazione al sistema per i Vostri imballaggi.
- Una volta sottoscritto tale contratto con un sistema oppure con un gestore del sistema, il passo successivo da compiere sarà quello di segnalare i quantitativi dei Vostri imballaggi anche al Registro Imballaggi "LUCID" (è richiesta la presentazione di un rapporto dati).

1 Soltanto così sarete in regola con gli obblighi previsti dalla legge tedesca sugli imballaggi ed eviterete divieti di distribuzione e sanzioni!

- 1 Iscrizione al Registro Imballaggi "LUCID"**
- 2 Stipula di un Contratto di partecipazione al sistema**
 - Calcolare i quantitativi degli imballaggi di vendita, involucri e/o imballaggi di spedizione, distinti per tipologia di materiale (p.es. vetro, carta, cartone e cartoni, plastica, ecc.)
 - Elenco gestori del sistema www.verpackungsregister.org/en/system-overview
 - Stipulare un contratto con uno o più gestori del sistema
 - Partecipazione al sistema - filtro: www.verpackungsregister.org/en/system-participation
 - Indicare al sistema i quantitativi di imballaggio alla stipula del contratto
- 3 Segnalazione dei volumi degli imballaggi**
 - Le date e la frequenza delle segnalazioni dei volumi dei Vostri imballaggi al Registro Imballaggi "LUCID" dipendono dagli accordi convenuti nel Contratto di partecipazione al sistema
 - Regola generale: Ogni segnalazione di volumi di imballaggi inoltrata ad un gestore del sistema dovrà essere tempestivamente riportata, con i medesimi quantitativi e la medesima tipologia di materiale nonché con il medesimo periodo di riferimento, anche al Registro Imballaggi "LUCID"
 - Per eseguire la segnalazione dati nel Registro Imballaggi "LUCID" accedere a <https://lucid.verpackungsregister.org> inserendo le credenziali. Nel riquadro "Data Reporting" [Segnalazione dati] cliccare su "Submit Data Report" [Esegui segnalazione dati]. Selezionare la segnalazione desiderata e cliccare "Start" [Avvia]
 - Altre informazioni sulla segnalazione dati: www.verpackungsregister.org/checklist-data-reporting

Per ulteriori informazioni riguardanti gli obblighi previsti dalla legge tedesca sugli imballaggi consultare le FAQ nella sezione "Information & Orientation" [Informazioni e indicazioni] al sito www.verpackungsregister.org. Per informazioni di carattere tecnico relative al Registro Imballaggi "LUCID" il nostro servizio di assistenza telefonica è a disposizione dal lunedì al venerdì, ore 9:00-17:00, al numero: +49 541 34310555

ITA Traduzione italiana realizzata in proprio a cura dell'ICE-Agenzia per la promozione all'estero e l'internazionalizzazione delle imprese italiane (ITA), Ufficio di Berlino, sulla base della versione originale in lingua tedesca pubblicata da **Zentrale Stelle Verpackungsregister (ZSVR)**

Stiftung Zentrale Stelle VERPACKUNGSREGISTER

In sintesi:

Quali segnalazioni devono essere inoltrate al Registro Imballaggi "LUCID" e quando?

Le date e la frequenza delle segnalazioni dei volumi dei Vostri imballaggi al gestore del sistema e al Registro Imballaggi "LUCID" dipendono dagli accordi convenuti nel Contratto di partecipazione al sistema.

Si tratta di proiezioni per il futuro o di dati riferiti al passato? A seconda del periodo al quale si riferiscono i volumi dei Vostri imballaggi, le segnalazioni dei dati nel Registro Imballaggi "LUCID" saranno rapporti sui volumi previsti per il futuro oppure rapporti sui volumi effettivi.

In generale vige la regola secondo cui:

- le segnalazioni dei volumi pianificati (proiezioni) si riferiscono ad un periodo futuro;
- le segnalazioni dei volumi effettivi si riferiscono al periodo già trascorso.

Segnalazioni dei volumi pianificati/Proiezioni

Come segno i miei volumi pianificati?

Al riguardo è determinante il periodo per il quale deve essere inoltrata la segnalazione, ovvero per quale periodo è stato stipulato il Contratto di partecipazione al sistema:

- Se avete inoltrato al gestore del sistema oppure al sistema la segnalazione relativa ad un periodo dell'anno in corso, dovrete inviare al Registro Imballaggi "LUCID" una segnalazione periodica - "intra-year volume report" -, indicando anche il periodo concreto cui la segnalazione fa riferimento. Qualora il Vostro Contratto di partecipazione al sistema comprenda l'intero anno in corso, indicare come periodo di riferimento gennaio-dicembre.
- Se la segnalazione oppure il Vostro Contratto di partecipazione al sistema si riferiscono all'anno seguente, inviare un rapporto iniziale dei volumi programmati - "Initial planned volume report".

Segnalazioni dei volumi effettivi

Come segno i volumi effettivi dell'anno precedente?

- Entro il 15 maggio dell'anno in corso: inviare la segnalazione dei volumi di fine anno - "Year-end volume report".
- Dal 16 maggio dell'anno in corso in avanti: selezionare la tipologia "Rapporto supplementare" - "Supplementary volume report". Si tratta dell'unica segnalazione non sostitutiva bensì supplementare, con la quale si comunica soltanto la differenza rispetto alla segnalazione già inviata, ossia la cifra a rettifica della segnalazione dei volumi di fine anno.

Siete tenuti, in base agli accordi convenuti nel Contratto di partecipazione al sistema, ad inoltrare segnalazioni mensili, trimestrali o semestrali al Vostro sistema?

Inseritele allora come segnalazioni periodiche - "intra-year volume report" - nel Registro Imballaggi "LUCID".

Stiftung Zentrale Stelle VERPACKUNGSREGISTER

Passo dopo passo:

Come inserire nel Registro Imballaggi "LUCID" le segnalazioni dei volumi di imballaggi inviate al Vostro sistema

Effettuate l'accesso tramite <https://lucid.verpackungsregister.org/login>, utilizzando le Vostre credenziali. Vi trovate adesso nella pagina iniziale del Vostro profilo utente - il pannello di controllo "LUCID".

- Cliccare nel riquadro "Data Report" su "Submit data report" per inviare il rapporto dati.

1. Cliccare nel riquadro "Data Report" su "Submit data report" per inviare il rapporto dati.
- Cliccare nel riquadro della tipologia di segnalazione desiderata sul tasto "Start" per avviare.

2. Cliccare nel riquadro della tipologia di segnalazione desiderata sul tasto "Start" per avviare.
- Selezionare il periodo per il quale avete inviato la segnalazione al Vostro gestore del sistema.

3. Selezionare il periodo per il quale avete inviato la segnalazione al Vostro gestore del sistema.
- Selezionare il sistema con il quale avete stipulato il Contratto di partecipazione al sistema e indicare i Vostri volumi.

4. Selezionare il sistema con il quale avete stipulato il Contratto di partecipazione al sistema e indicare i Vostri volumi.
- Cliccare infine su "Reviews" [Verifica] e nel riquadro su "Save" [Salva], per acquisire i dati.

5. Cliccare infine su "Reviews" [Verifica] e nel riquadro su "Save" [Salva], per acquisire i dati.

La verifica dei dati inseriti nel Registro Imballaggi "LUCID" è possibile in qualsiasi momento. Effettuato l'accesso, cliccare sul riquadro "Data reporting" [Segnalazione dati] e successivamente su "View submitted data reports" [Vedi segnalazioni inviate]. Si aprirà il riquadro delle segnalazioni. Per visualizzare una segnalazione cliccare su "Details" [Dettagli], dove è inoltre indicato se e come è possibile modificare una segnalazione.



I documenti concordati con lo ZSVR possono essere forniti dall'Italian Trade Agency.

Altri link utili per adempiere agli obblighi ...

... sulla legge tedesca sugli imballaggi



Gli obblighi mi riguardano? Utilizzate questa lista di controllo per scoprire se gli obblighi previsti dalla legge tedesca sugli imballaggi si applicano a voi:

https://www.verpackungsregister.org/fileadmin/Checklisten/Checkliste_Pflichten_VerpackG_1v3_EN.pdf



Quali sono i tipi di imballaggio? E quali sono gli obblighi da rispettare? Cliccare qui per maggiori informazioni:

<https://www.verpackungsregister.org/en/information-orientation/knowledge-base/packaging-types>



Dove posso stipulare un accordo contrattuale con un sistema? Qui potete trovare una panoramica dei sistemi:

<https://www.verpackungsregister.org/en/information-orientation/instructions-further-information/systems-overview>

Stiftung Zentrale Stelle **VERPACKUNGSREGISTER**

Dr Bettina Sunderdiek

Anschrift: Öwer de Hase 18 | 49074 Osnabrück

E-Mail: bettina.sunderdiek@verpackungsregister.org

Sitz der Stiftung: Stadt Osnabrück | Vorstand: Gunda Rachut

Stiftungsbehörde: Amt für regionale Landesentwicklung Weser-Ems | Nr. Stiftungsverzeichnis: 16 (085)

Bildnachweise: www.verpackungsregister.org/impressum